

HERZLICH WILLKOMMEN in Reinach



16. Abgeordnetenversammlung
aargauSüd impuls
vom 17. Mai 2018

- 1. Protokoll der Abgeordnetenversammlung 2-2017 vom 23. November 2017 in Rickenbach**
- 2. Neuaufnahme der Gemeinde Dürrenäsch**
- 3. Rechnung 2017**
- 4. Geschäftsbericht 2017**
- 5. Budget 2019**
- 6. Jahresziele 2018**
- 7. Regionales Raumkonzept (RRK) 2040**
- 8. Laufende Aufgaben und Projekte**
- 9. Verschiedenes und Umfrage**

Protokoll der AOV vom 20. November 2017 in Rickenbach

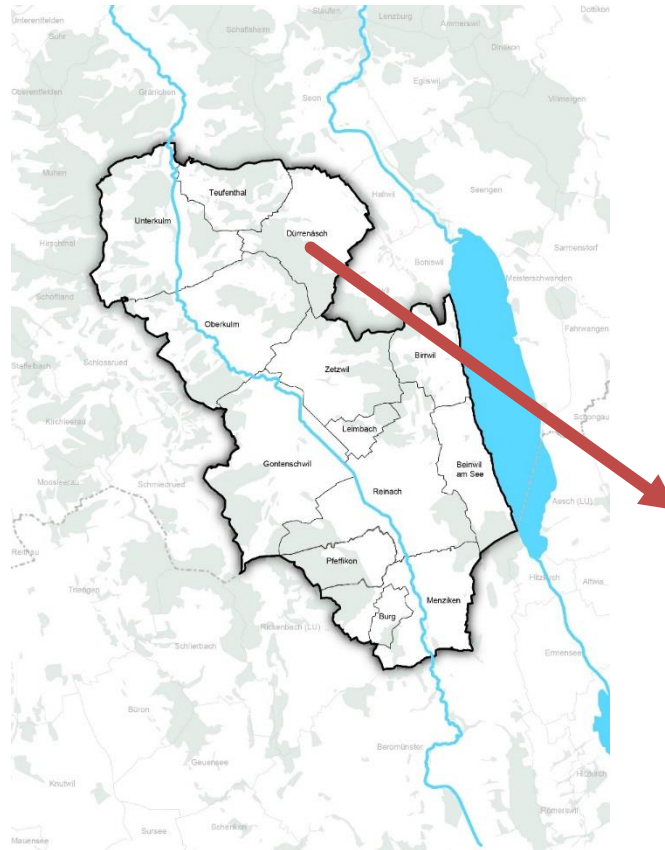


Antrag

Genehmigung des Protokolls der Abgeordnetenversammlung vom 30. November 2017

Neuaufnahme von Dürrenäsch





Gemeinde
Dürrenäsch

Antrag

Aufnahme der Gemeinde Dürrenäsch in den Gemeindeverband
aargauSüd impuls, rückwirkend per 01. Januar 2018

**Laufende Rechnung
per 31. Dezember 2017**



Bericht der Rechnungsrevisoren

Antrag

Genehmigung der Rechnung 2017





Antrag

Genehmigung des Geschäftsberichtes 2017



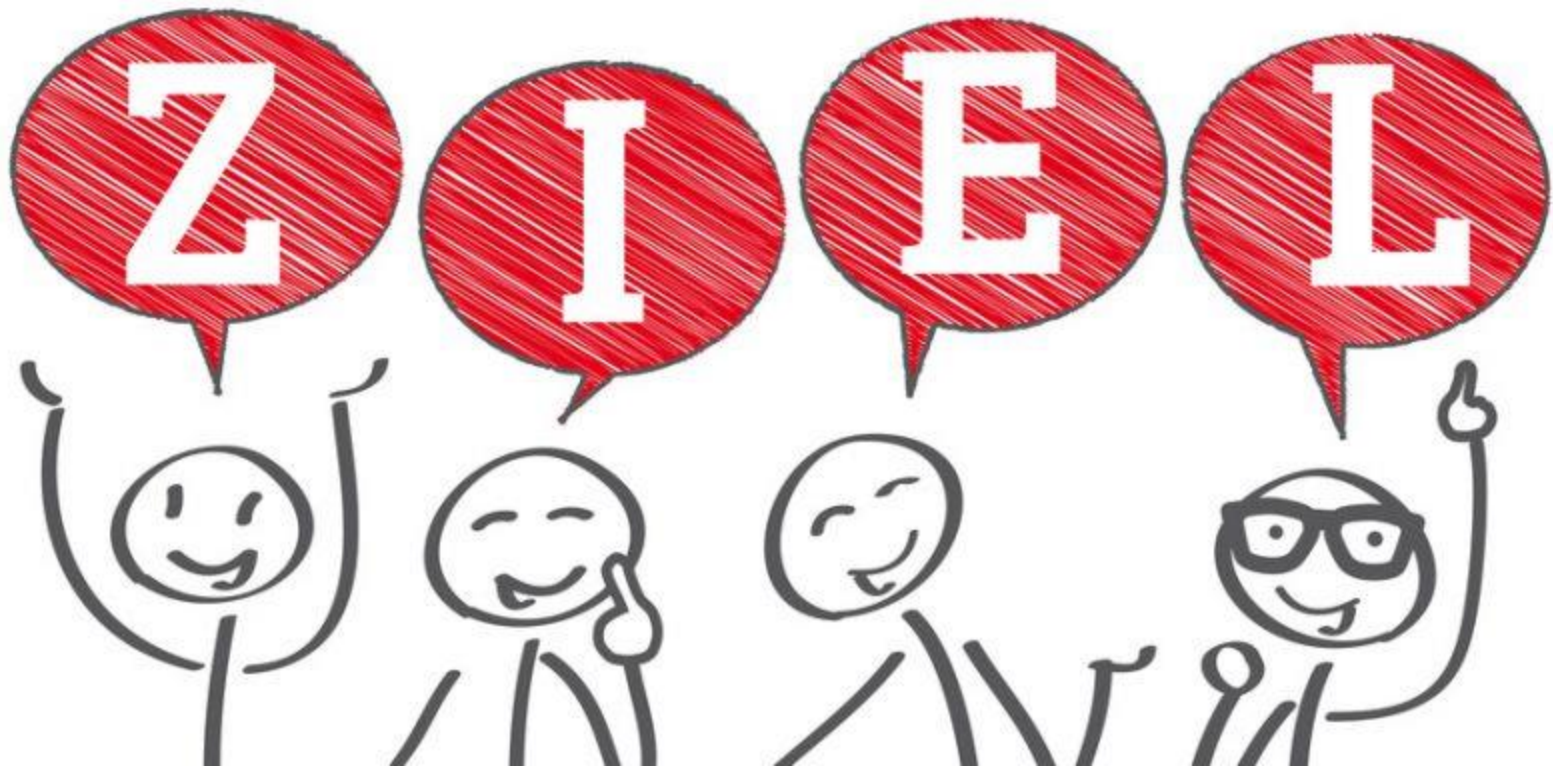
impuls
aargauSüd



Antrag

Genehmigung des Budgets 2018
mit einem Pro-Kopf-Beitrag von CHF 6.-- / Jahr





Raumplanung

Bis Ende 2018 wird das Regionale Raumkonzept im funktionalen Raum (RRK) 2040 von der Abgeordnetenversammlung behördenverbindlich verabschiedet, nachdem die in der Vernehmlassung eingegangenen Stellungnahmen an einem «Runden Tisch» ausdiskutiert und das Planwerk anschliessend entsprechend angepasst worden ist.

Arealentwicklung / Arbeitsplätze

Bis Ende 2018 liegen durch die engagierte Unterstützung im raumplanerischen Bereich bei zwei grösseren Industrieunternehmen zukunftsorientierte Erweiterungskonzepte mit realisierbaren Arealentwicklungen vor, zur Erhaltung von Arbeitsplätzen.

Mobilität

Bis Ende 2018 liegen klare Stellungnahmen aller unserer Verbandsgemeinden zur nachhaltigen Verkehrsentwicklung in unserer Region vor, insbesondere zur Anbindung an das übergeordnete Verkehrsnetz (u.a. A1 in Suhr) und der Verkehrsentwicklung im Seetal.

Zusammenarbeit der Gemeinden

Bis Ende 2018 wird die Zusammenarbeit mit dem Regionalverband Suhrental (RVS) intensiviert und zusammen mit unseren Verbandsgemeinden wird wieder eine gemeinsame «ERFA-Tagung» zu einem aktuellen Thema organisiert.

Standortmarketing

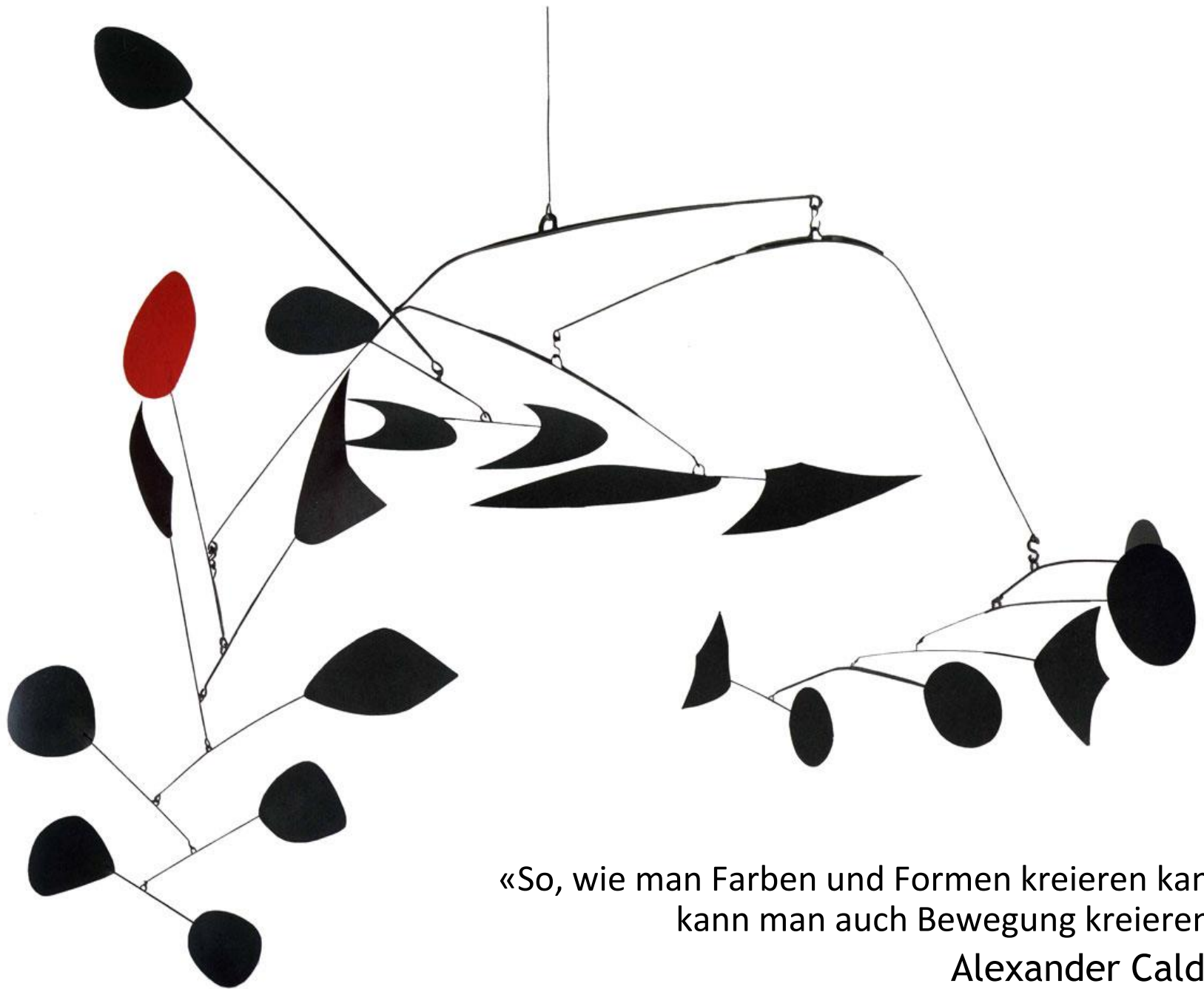
Bis Ende 2018 wird die Wahrnehmung der regionalen Zusammenarbeit von aargauSüd impuls gestärkt mit dem «10-Jahre Jubiläums-Erzähltal» und einem Messestand an der «GWÄRBI 2018» in Zetzwil.

Kenntnisnahme

Sie haben die Jahresziele 2018 zur Kenntnis genommen



7. Regionales Raumkonzept RRK 2040



«So, wie man Farben und Formen kreieren kann,
kann man auch Bewegung kreieren.»

Alexander Calder



Start : 30. Juni 2016 RRK 2040 im funktionalen Raum

Phase 1: Analyse und Ziele / Leitsätze

2016
26.10.16



Phase 2: Entwurf Regionales Raumkonzept 2040

2017
26.4.17



Phase 3: Abschluss Regionales Raumkonzept 2040

- Vernehmlassung 18.10.17 – 31.12.18
- **Bereinigung aufgrund Mitwirkung / Perimetererweiterung**
- Beschluss an der Abgeordnetenversammlung 15.11.18

2018
23.5.18

Themenschwerpunkte der Eingaben:

- **Wichtige Grundlage für nachhaltige Entwicklung**
- **Umfang und Komplexität RRK 2040**



Themenschwerpunkte der Eingaben:

- **Wichtige Grundlage für nachhaltige Entwicklung**
- **Umfang und Komplexität RRK 2040**
- **Kontrovers: Flughöhe und Strategien**
- **Kostenfolge für die Region und die Gemeinden**
- **Flächenmanagement der Bauzonen**
- **Bedürfnisse aller Verkehrsteilnehmende**
- **Qualität und Chance der Ressource Landschaft**



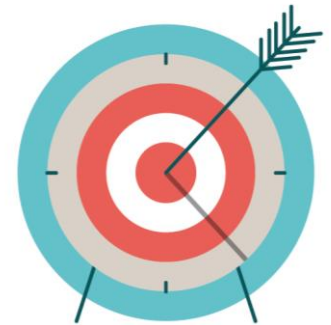
Zentrales strategisches Instrument zur Steuerung der zukunftsorientierten räumlichen Entwicklung

→ Zeithorizont von 25 Jahren

- **Koordinationsinstrument** des Verbands gegenüber Kanton und Nachbarregionen
- **Führungsinstrument** des regionalen Verbands
- **Wegleitung** für die kommunalen Planungen
- **Auflistung und Vermassung** der wichtigen Projekte, die in den nächsten Jahren umgesetzt werden.

Gemeinsame Ziele festlegen und Umsetzung einleiten

- Leitplanken **zukunftsorientierter** Entwicklung
- **stufengerechte Umsetzung** der kant. Grundlagen
- **Gesamtdarstellung** aller Erkenntnisse
- **Checkliste** der wichtigen regionalen Aufgaben:
Koordinationsaufgaben und Handlungsfelder



→ Diskussion am Runden Tisch

8. Laufende Aufgaben und Projekte

Wir informieren Sie über die folgenden aktuellen Themen:

1. NRP Projekte 2016 – 2019

- Arealentwicklung Wirtschaft *aargauSüd*
- Faszination Berufswelt *aargauSüd*

Herbert Huber

2. Kreisschule aargauSüd

Emil Huber

3. Erzählital 2018

Martin Widmer

NRP-Projekte 2016 - 2019

NRP-Projekt 1
Arealentwicklung
Wirtschaft aargauSüd



NRP-Projekt 2
Faszination Berufswelt
aargauSüd



Kreisschule aargauSüd

Abgeordnetenversammlung vom 17. Mai



Herzlich willkommen!

Projektgruppe Kreisschule aargauSüd

Huber Emil, Gemeindeammann Unterkulm

Bruderer Erich, Gemeindeammann Menziken

Heiz Martin, Gemeindeammann Reinach

Heuscher Dieter, Vertreter KSPf Mittleres Wynental

Gurtner Andreas, Vertreter SPf Menziken

Leumann Manuel, Vertreter KSPf Homberg

Meier-Lüthy Esther, Vertreterin Schuladministration

Departement Bildung, Kultur und Sport Kanton Aargau, Abteilung Volksschule

Eichenberger Urs, Leiter Sektion Ressourcen

Sigrist Dominique, Mitarbeiterin Sektion Ressourcen

THEMENÜBERSICHT

- Ziel
- Ausgangslage
- Neue Satzungen
- Zustandekommen der neuen Kreisschule aargauSüd
- Terminplan Umsetzung

ZIEL

Oberstufen-Schullandschaft ab 01.01.2020

- Kreisschule Homberg, Kreisschule mittleres Wynental und Oberstufenschule Menziken/Burg werden zur **KS aargauSüd**
- Zusammenschluss aller Oberstufenschulen von:
Beinwil am See, Birrwil, Burg, Gontenschwil, Leimbach, Menziken, Oberkulm, Reinach, Teufenthal, Unterkulm und Zetzwil

Umsetzung der Vorgaben mit einer Kreisschule aargauSüd ohne zusätzliche Investitionen!



AUSGANGSLAGE

Oberstufen-Schullandschaft in der Region heute

- Kreisschulen Homberg und Mittleres Wynental
- Schule Menziken - Burg



AUSGANGSLAGE

Weshalb sind Veränderungen in der Oberstufe nötig?

- Volksabstimmung über "Stärkung der Volksschule Aargau" vom 11. März 2012
- Neue Ressourcierung Volksschule
- "Kampf" um qualifizierte Lehrpersonen
- Langfristige Planungssicherheit für alle
- Hausaltsanierung / Sparmassnahmen
- Tendenz zu grösseren Schulen

AUSGANGSLAGE

Schulstandorte gemäss Schulgesetz §§ 22 und 22a

| Realschule | Sekundarschule | Bezirksschule |
|--|---|---|
| Oberstufenzentrum mind. 6 Abt. pro Standort und mind. 3 Abt. pro Schulanlage | | mind. 6 Abteilungen, pro Standort / Schulanlage Übergang bis SJ 2021/22 |
| SuS pro Abteilung max. 22 / mind. 13 Ø - Abt. Grösse 14.1 | SuS pro Abteilung max. 25 / mind. 15 Ø - Abt. Grösse 17.8 | SuS pro Abt max. 25 / mind. 18 Ø - Abt. Grösse 20.8 |
| Abteilungen werden einklassig geführt (SchG § 21 a) | | |

AUSGANGSLAGE

Aktuelle Situation der Bezirksschulen im Wynental

| Schulträger | Bezirksschule | |
|--------------------------------------|--|---|
| | Anzahl Abteilungen SJ 2018/19 Prognose | Anzahl Abteilungen SJ 2017/18 IST (Staag) |
| KS Homberg (Reinach) | 7 Ø 20,6 | 8 Ø 19,4 |
| KS Mittleres Wynental (Unterkulm) | 5 Ø 19,4 | 5 Ø 19,2 |
| Menziken | 3 Ø 19,7 | 3 Ø 19,3 |
| Total | 15 Ø 20,0 | 16 Ø 19,3 |

NEUE SATZUNGEN

Die Satzungen sind die „Verfassung“ der neuen Kreisschule - sie regeln die Grundsätze.

Die Verbandsgemeinden sind mit Vertretungen in Kreisschulrat und Kreisschulpflege am Aufbau der Kreisschule aargauSüd beteiligt. Sie sind für die Erarbeitung der Details verantwortlich.

a. Vorteile der neuen Kreisschule aargauSüd

- **Planungssicherheit** für die Gemeinden und Schulbehörden
- Hohe **Schulqualität** für die Lernenden
- Angebot der Sekundar-, Realschule und Bezirksschule bleibt auch geografisch breit abgestützt
- Die Schulhäuser bleiben **Eigentum der Gemeinden**; die neue Kreisschule mietet sich in die Schulstandorte/ Schulanlagen ein

b. Schulstandorte

- in Absichtserklärung und Satzungen definiert:
 - Menziken: Sek.- und Real
 - Reinach: Bez., Sek.- und Real
 - Unterkulm: Bez., Sek.- und Real

c. Zuteilung der Schülerinnen und Schüler

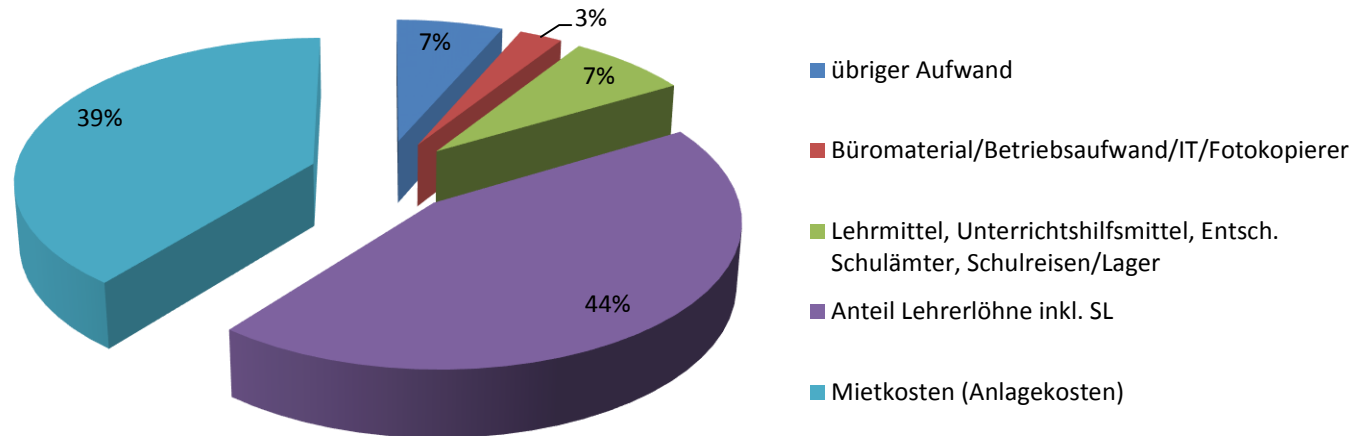
- Zuständig: Kreisschulpflege
- Zuteilungskriterien:
 - Distanz Wohnsitz – Schulort
 - Schulweg
 - Öffentliche Verkehrsverbindungen
 - Kontinuität/gleicher Schulort
 - Soziale Beziehungen/Bindungen
 - Schulorganisatorische Gründe

d. Mitbestimmung der Gemeinden

- Kreisschulrat (politisches Organ)
Pro Gemeinde ein Vertreter aus dem Gemeinderat
- Kreisschulpflege (strategisches Organ)
 - 7 Mitglieder (Standortgemeinden mit finanziellem Risiko 1 Mitglied)
 - Zusammensetzung:
 - Reinach: 1 Mitglied
 - Menziken: 1 Mitglied
 - Unterkulm: 1 Mitglied
 - Oberkulm/Teufenthal: 1 Mitglied
 - Gontenschwil/Zetzwil: 1 Mitglied
 - Beinwil a. S./Birrwil: 1 Mitglied
 - Leimbach/Burg: 1 Mitglied

e. Finanzen

Kostenblöcke einer Kreisschule



Fazit

- Potential für Kosteneinsparungen und Synergien sind gering
- Anteil Lehrerlöhne wird vom Kanton vorgegeben (jährlich neu festgelegt)
- Zusätzliche Einsparungen wären nur möglich bei deutlichem Leistungsabbau
- Das Schulgeld wird für alle Gemeinden tendenziell etwas günstiger werden

ZUSTANDEKOMMEN

- Die Kreisschule kommt zustande, wenn je die Mehrheit der Gemeinden der bisherigen Kreisschulen **und** die drei Standortgemeinden Menziken, Reinach und Unterkulm zustimmen
- Auflösung der bisherigen Kreisschulen per 31.12.2019
- Dem Kreisschulverband treten die zustimmenden Gemeinden bei
- Nicht zustimmende Gemeinden führen fortan die Oberstufe vollständig – auch ohne Unterstützung des Kantons – auf eigene Kosten
- Kanton verfügt eventuell Zuteilung an eine Kreisschule

TERMINPLAN UMSETZUNG

| | |
|----------------------|--|
| Juni 2018 | Genehmigung Satzungen durch Gemeinde |
| August/Sept 2018 | Einsetzung Kreisschulrat/Kreisschulpflege und Fachgruppen |
| Januar - Juni 2019 | Evaluation/Personalentscheid SL |
| Juli - Dezember 2019 | Personalentscheid MA/Neue Verträge LP |
| 1. Januar 2020 | Inkrafttreten der neuen Organisation/ Übernahme der Geschäfte |
| August 2020 | Umsetzung KS aargauSüd per Sj 2020/2021 |

Nur gemeinsam sind wir stark!







- Alle aargauSüd-Gemeinden machen mit, Schöftland ist Gastgemeinde
- Birrwil & Menziken, Dürrenäsch & Teufenthal je 1 gemeinsamer Anlass
- 13 Anlässe an 13 Standorten inkl. Liebeggertag
- Donnerstagabend, 13.09.2018, Start in Zetzwil und Schöftland
- Freitagabend, 14.09.2018, 4 Anlässe für 5 Gemeinden
- Samstag, 15.09.2018, 5 Anlässe für 6 Gemeinden
- Sonntag, 16.09.2018, Schlussanlass mit Ehrung der Erzähltal-Gründer und Finanzierungs-Partner im Anschluss an die Radioübertragung »persönlich« in Beinwil am See
- Liebeggertag: 3 Erzählstunden am Sonntag von 10.45 – 14.30 Uhr



16. September 2018

10.00 bis 11.00 Uhr

Radio SRF sendet «persönlich» aus dem Löwensaal in Beinwil am See, anschliessend kleiner Jubiläumstakt





Jubiläumsakt vom 16.09.2018

ca. 11.30 Uhr im Löwen-Foyer

- anschliessend an die Radio-Live-Sendung, mit Ansprache, Musik, Apéro riche und geselligem Zusammensein
- Details sind in Planung

Ehrengäste:

- Vorstandsmitglieder 2008 des damaligen REPLA-Verbands Wynental als «Geburtshelfer» der Erzähltal-Idee
- Hauptpartner, Partner und Donatoren des Jubiläums-Erzähltals 2018
- Gemeinderäte aller beteiligten Gemeinden

9. Verschiedenes und Umfrage



➔ **23. Mai 2018, 19.00 Uhr, in Beinwil a S**
«Runder Tisch» Repla (RRK 2040)



➔ **24. Mai 2018, 16.30 Uhr, in Teufenthal**
«Zu Besuch bei: Backer ELC»



➔ **13. bis 16. September, in diversen Gemeinden**
Jubiläums-Erzähltal



➔ **15. November 2018, 19.30 Uhr, in Teufenthal**
Abgeordnetenversammlung 2-2018



➔ **Datum und Ort noch offen**
«Zu Besuch bei:»

Dürfen wir Ihre Fragen beantworten?



Danke für Ihr Interesse!

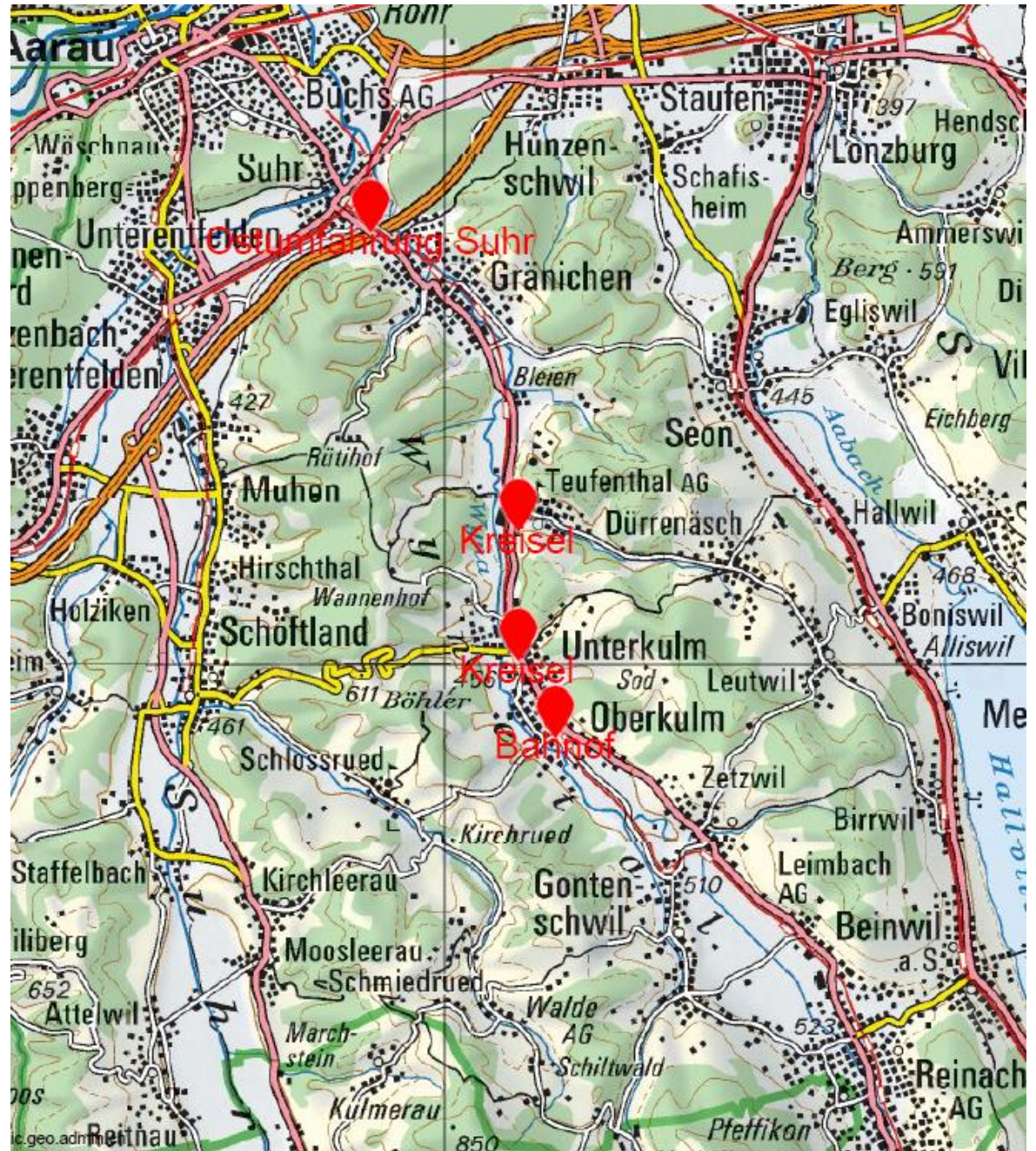
Gerne bleiben wir beim Apéro mit
Ihnen im Gespräch

Künftige Verkehrssituation im Wynental



AOV vom 23.11.2017

Die Baustellen ...



Rolf H. Meier

**Leiter Abteilung Tiefbau
(Kantonsingenieur) beim
Departement Bau, Verkehr
und Umwelt (BVU) des
Kantons Aargau**



***«Kantonsstrassen-Projekte im Wynen- und Seetal;
Werkstattbericht»***

Folien Rolf H. Meier

**Das Wort hat der Vertreter
der Gastgebergemeinde:**

Herr Gemeindeammann

Martin Heiz





www.braugarage-reinach.ch

Prosit beim
Apéro
in der
Braugarage